



Noticias de la ONU y de todo el mundo

• Carmelite Sisters of Charity-Vedruna • Congregation of Bon Secours of Paris • Congregation of Mary • Congregation of Notre Dame of Montreal • Congregation of Our Lady of Sion • Congregation of Sisters of St. Agnes • Congregation of St. Brigid • Daughters of Wisdom • Handmaids of the Sacred Heart of Jesus • Holy Union Sisters • Missionary Sisters of the Sacred Heart • Religious of Jesus and Mary • Religious Sisters of Charity (Ireland and Australia) • Sisters of Notre Dame • Sisters of Providence • Sisters of St. Anne • Sisters of the Divine Savior • Sisters of the Holy Names of Jesus & Mary • Society of the Holy Child Jesus • Soeurs de l'Assomption de la Sainte Vierge • Ursuline Charism Group • Ursuline Sisters of Mount St. Joseph •



PALABRAS DE LA DIRECTORA EJECUTIVA

Bienvenidos a la 5ta edición del Boletín de UNANIMA International, con noticias de la ONU y de todo el mundo. Estoy escribiendo esta reflexión el Día Internacional de Nelson Mandela, recordando la ocasión trascendental hace un año cuando los líderes mundiales aprobaron por unanimidad la Declaración Política de Nelson Mandela. La Declaración reafirma los principios de la Carta de la ONU. Nelson Mandela era un “promotor mundial extraordinario por la dignidad y la igualdad”. Como uno de los líderes más emblemáticos e inspiradores de nuestro tiempo, ejemplificó valor, resiliencia, compasión y compromiso con la libertad, la paz y la justicia social.

También estamos hoy finalizando el Foro de alto nivel político 2019 en la ONU en Nueva York, donde todavía hay una gran cantidad de energía que fluye. Hemos estado aquí durante los últimos diez días, intercambiando lo que significa ser audaz en nuestra lucha por la igualdad y la realización de los derechos humanos para toda la humanidad. Durante estos días, UNANIMA International se ha centrado en la desigualdad y en ayudar a identificar los grupos invisibles y marginados, especialmente mujeres, niños y niñas.

A medida que trabajamos en conjunto por la paz, la estabilidad, el desarrollo sostenible y los derechos humanos para todos, nos vendría muy bien recordar el ejemplo de Nelson Mandela, cuando dijo “nuestro mejor tributo se encuentra en las acciones”. Mandela dejó una luz en el mundo, que sigue brillando hoy. Su luz era una de justicia, igualdad y esperanza.

Jean

Destakes

1. Desamparo: Una reflexión pastoral por
2. Qué sucede en la ONU
3. Conozca a nuestro nuevo personal y miembros del directorio
4. Actualización de las internas
5. Historias de base
6. Sección de recursos

AGOSTO 2019, ISSUE NO. 5



.com/unanimaintl/



@UNANIMAIntl



@unanimainternational



info@UNANIMA-International.org

DESAMPARO: UNA REFLEXIÓN PASTORAL POR MARVIE L. MISOLAS, MM

He representado a mi congregación en las Naciones Unidas desde hace dos años. Mi caminata diaria se caracteriza por volver a familiarizarme con los contornos del corto camino a la ONU desde Grand Central. A veces, me aventuro por la calle 43, donde, cada vez que paso por la Iglesia de Santa Inés, me saluda un hombre con un alegre "buenos días". Sobre todo, de regreso a Grand Central, camino hacia la calle 42, y a menudo veo a algunos desamparados descansando en las bancas por la esquina de 1st Avenue y la Calle 42. Normalmente, les sonrío y saludo muy rápidamente si están despiertos. Ahora, estoy familiarizando con ellos. No puedo ignorarlos. Me duele no poder hacer mucho, especialmente durante días muy calurosos o muy helados. Me encontré de nuevo con el 'sin techo' que veo a mi alrededor. Los recuerdos de mi trabajo en Taiwán los estoy volviendo a vivir. Creo que me persiguen.

"Toda la gente solitaria, ¿de dónde vienen todos ellos?", una cita de Fran Ferder y John Heagle tomada de The Beatles comenzó su capítulo sobre el Anhelado de la intimidad. "¿Hay suficiente amor?", los autores citan a una mujer joven que hace esta pregunta y que no puede conciliar su experiencia de la intimidad y el amor en su familia, y lo que atestigua a su alrededor. Cómo podemos no tener este tipo de concientización y hacer más preguntas, como: "¿Hay suficiente amor en mi vida para mantenerme día a día? ¿Hay suficiente conexión para que no me sienta aislada y sola? ¿Hay suficiente comprensión, suficiente compasión para encontrar significados? ¿Cómo puedo curarme de las traiciones del amor y el colapso de la confianza?". [Ferder y Heagle p. 45]. Cómo podemos no sentir "no estar en casa", con lo que está pasando alrededor de nuestras vidas.



En el trabajo con hombres y mujeres que han encontrado refugio en las calles, el problema principal del desamparado no es sólo la falta de un hogar físico, sino también la soledad y el aislamiento de su "hogar", ya sea que se trate de sí mismo, de su familia y amigos o de la sociedad. El término "desafiliación" puede ser útil para entender esta particular experiencia deshumanizante del desamparo. Se trata del desamparo psicológico. Durante un período prolongado de estar en esta situación, desaparece esta sensación de estar vivo y de pertenencia. La dignidad y el hambre de vivir poco a poco se desvanecen en la tierra y la invisibilidad que uno siente. Esta chispa en la capacidad humana para la vida y la intimidad auténtica necesita ser alimentada una vez más y "traída de vuelta al hogar".

Las tareas de ayuda que se requiere de nosotros, el personal y los voluntarios del Centro para mujeres Buen Samaritano necesita la compasión íntima que tenía el Buen Samaritano en la historia. El desamparo pone a la luz y tiene sed de conocimientos a la luz de la intimidad o la falta de ella en una persona humana... Estar presente y facilitar la confianza y un ambiente seguro es nuestra respuesta inmediata, así como los alimentos, las duchas y la ropa restauran el bienestar físico de algunos de nuestros amigos. Y en cuanto a mí, esto es una prueba de si puedo amar al extranjero, incluso cuando se me pone a prueba al máximo. Nuestro servicio requiere de 'intimidad lado a lado' y de 'intimidad espalda con espalda' [p. 151-153]. Es importante convertirse en amigo y asegurar estar con ellos hasta que uno se encuentra listo para entablar una relación. Es la garantía de estar con ellos en la tarea de despliegue de la recuperación de la capacidad que tiene una persona para entablar una relación. Es un viaje para celebrar estar juntos en los momentos de bendición y de tristeza. En su libro, Ferder y Heagle hablan sobre cómo moldear una teología de la compasión. Sugieren que el proceso de estímulo, curación y atención a la comunidad en la práctica de la visión del Evangelio se llama teología pastoral. "El ministerio Pastoral se inicia mediante la aceptación de las personas donde están y escuchando con respeto sus historias, al igual que Jesús y la mujer en el pozo... Es una presencia que hay que ofrecer. La primera tarea es ofrecer un entorno seguro". [Ferder y Heagle, p. 213]

Sugiero que la Espiritualidad de la intimidad recuperada a partir del Evangelio/del ejemplo de Jesús, sea la base para el cuidado de otras personas que tienen o que están sufriendo de desconexión, como los que de pronto se han encontrado desamparados. El conocimiento de este tipo, nos evoca 'a ver' y 'a actuar' y humildemente a volver nosotros mismos, a experimentar el amor de Dios.

Referencia:

Tender Fires: The Spiritual Promise of Sexuality by Fran Ferder and John Heagle. Crossroad Publishing Co., New York, 2002

QUE SUCEDE EN LA ONU



Actualización de comités de las ONG

Grupo mayor de ONG (NGO MG)

Como mecanismo de facilitación clave para la participación y el aumento de la participación de organizaciones no gubernamentales en los procesos directa e indirectamente relacionados con el Foro Político de Alto Nivel, la ONG MG ha estado muy ocupada durante todo el HLPF los meses previos al mismo. A lo largo del foro, el MG (Grupo Principal) preparó un documento de postura, entregó declaraciones, coordinó los aportes a las revisiones nacionales voluntarias y facilitó un evento paralelo titulado: “De la política fundada, a la práctica materializada, a la participación amplia: Las MDS en acción”.

Como miembro activo del Grupo Principal, UNANIMA International fue uno de los organizadores de este evento. Puede ver el evento paralelo aquí:

: <https://www.facebook.com/NGOMajorGroup/videos/2551647721521470/>

Si desea un acceso al resumen del documento de a postura, haga clic aquí: <https://sustainabledevelopment.un.org/index.php?menu=3170&nr=2144&page=view&type=30022>

NComité de las ONGs sobre Desarrollo Social (NGO CSocD)

Durante el Foro Político de Alto Nivel (HLPF) el Subcomité de Base CSocD de ONG organizó un evento paralelo titulado “Experiencias de vida de las desigualdades (MDS 10): Respuesta de la comunidad”. En este evento, hemos escuchado los primeros resultados de la encuesta de Desigualdades, distribuida a principios de este año y vivimos experiencias de desigualdad. Haga clic aquí para ver un poco de este evento

paralelo: https://drive.google.com/file/d/1LKFCctQfVx8Jsg31FF9QK720QBY6yVHq/view?fbclid=IwAR3UG0vx0n6KsoV61LvHy4cBBFocwyi1u4P8pa584_oluAJZwqceZ29oomw



Llamando a 1000 voces

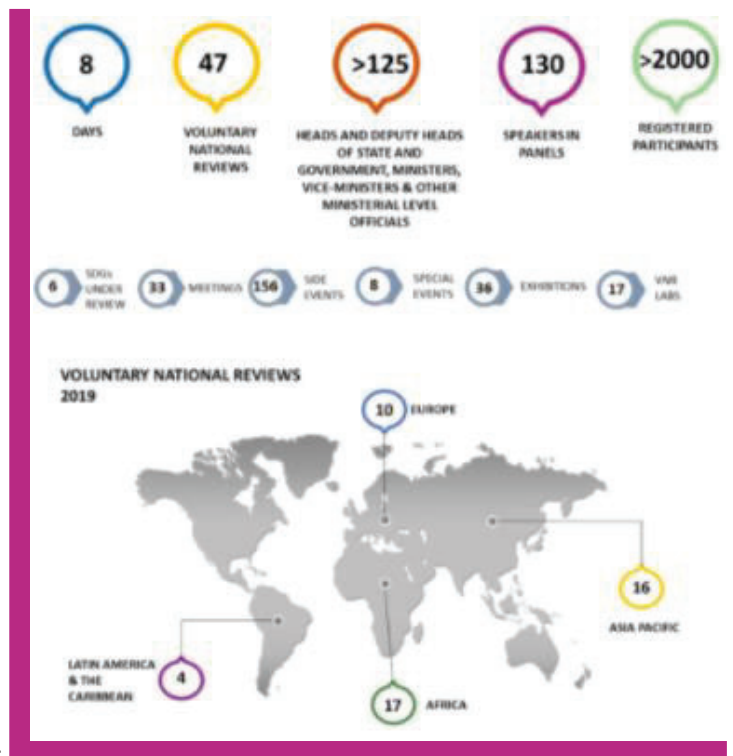
En preparación para la 58ª Comisión de Desarrollo Social, que lleva por tema: “Vivienda asequible y sistemas de protección social para todos para hacer frente al desamparo”, además de sus esfuerzos de promoción en curso, UNANIMA International está recogiendo 1000 voces. Buscamos las voces de todos, en torno a la forma en que cómo nosotros, como personas que somos, vemos el tema del desamparo familiar / el desplazamiento y los traumas. Nos gustaría hacer un llamado a todos en nuestra comunidad y más allá, para que nos envíen videos, grabaciones de voz, arte u otros medios con los que deseen contribuir. Estamos especialmente interesados en escuchar las voces de mujeres y niños/niñas que hayan vivido una experiencia de desamparo / desplazamiento y traumas. Si tiene alguna pregunta o desea aportar algo, póngase en contacto con info@unanima-international.org.



#MakingaHome4Everyone

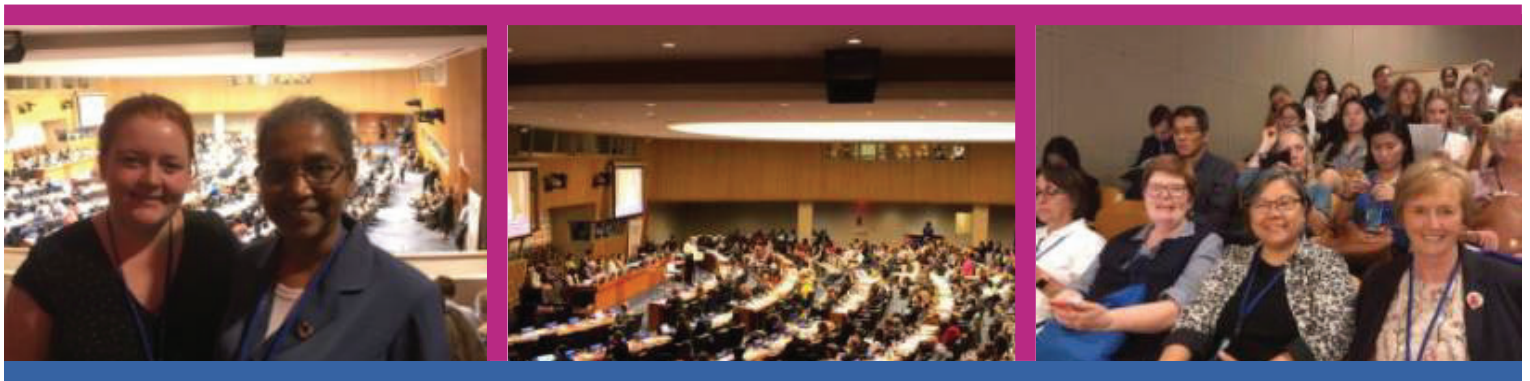
Revisión del HLPF

Del 9 al 18 de julio de 2019, la reunión del Foro Político de Alto Nivel sobre desarrollo sostenible (HLPF) convocado bajo los auspicios del Consejo Económico y Social, en las Naciones Unidas, en la Ciudad de Nueva York. En su 4º año, el tema de esta sesión fue "Empoderando a las personas y asegurando la inclusión y la igualdad". Al igual que en sus tres años anteriores, el HLPF de 2019 se centró en la revisión del conjunto de las 17 metas en su profundidad. En 2019, la Meta 4: Educación de calidad; la Meta 8: Trabajo decente para todos; la Meta 10: Reducción de las desigualdades; la Meta 13: Acción por el clima; la Meta 16: Promover sociedades justa, pacíficas e inclusivas; y la Meta 17: Alianzas para el Desarrollo Sostenible, eran las metas de enfoque. Como se puede ver a partir de la infografía a continuación, el programa del Foro estuvo lleno de interacciones significativas entre los Estados Miembros, la ONU y los actores no estatales, incluidas las ONG. Puede ver las sesiones oficiales del HLPF sobre el desarrollo sostenible en Web TV de la ONU, buscando "Foro Político de Alto Nivel sobre desarrollo sostenible 2019 (HLPF 2019)" o visitando el programa aquí: <https://sustainabledevelopment.un.org/hlpf/2019/>



Durante el transcurso del foro, UNANIMA International copatrocinó un total de 3 eventos: "MDS 4: En el corazón de la consecución de la Agenda 2030, " a través de nuestra participación en el Comité de la ONG sobre Migración; "De la política fundada, a la práctica materializada, a la participación amplia: Las MDS en acción". A través de nuestra participación en la ONG Grupo Principal y "Experiencias de vida de las desigualdades (MDS 10); Respuesta de la comunidad", a través de nuestra participación en el Comité de las ONG para el Desarrollo Social (subcomité de base). Cada uno de los eventos tuvo buena asistencia y contribuyó en gran medida al diálogo facilitado por el HLPF. Además del evento paralelo JCoR llevó a cabo una orientación para los miembros delegados que asistieron al HLPF por primera vez. Este evento contó con la presencia del miembro de UNANIMA International, la Hermana Mary Sreeja Chittilappilly, SND quien al reflexionar sobre su experiencia, dijo: "Me gustó la orientación dada por JCoR antes del HLPF. Recomendaría el HLPF o una experiencia similar para todas las personas en cargos de liderazgo y otras personas que se comprometen con la transformación global".

Así como UNANIMA International copatrocinó los eventos paralelos, también llevó a cabo una campaña de defensa significativa en torno al tema del desamparo familiar / el desplazamiento (específicamente de mujeres y niños/niñas) y los traumas. Además de las redes de conexión y la asistencia a eventos relevantes, el personal de UNANIMA International, junto con algunos de nuestros maravillosos amigos en Nueva York, enviaron paquetes de defensa y hablaron con varios Estados Miembros, aumentando su interés en el tema. Un número de conexiones se hicieron con los Estados Miembros, lo que seguramente dará lugar a colaboraciones importantes y más defensa en el futuro. Si desea una copia electrónica del kit de defensa, envíe un correo electrónico a: info@unanima-international.org



Las MDS hasta el momento

Desde su adopción en 2015, la Agenda 2030 y las Metas de Desarrollo Sostenible (MDS) han proporcionado, y se han utilizado, como modelo para el mundo, con el fin de que éste logre el desarrollo sostenible a través de las 5 "P" de las Naciones Unidas: Personas, Planeta, Prosperidad, Paz y Alianzas (Partnership). A medida que nos vamos acercando a 2030, debemos preguntarnos a nosotros mismos, a nuestras comunidades, a nuestro gobierno nacional y a la comunidad mundial, si nuestras acciones de hoy están sentando las bases para alcanzar las Metas de Desarrollo Sostenible (OMDS).

Cada año, el Secretario General de las Naciones Unidas, Antonio Guterres, publica un informe titulado "El Informe de las Metas de Desarrollo Sostenible", que da una visión basada en la evidencia e identifica los avances, carencias y deficiencias en la implementación hasta el momento. Así como dar una visión general de las metas y la implementación a la fecha, se destaca en dónde hay que actuar más, para asegurar que "nadie se quede atrás". A cuatro años de su aprobación, el Informe de 2019 identifica el progreso en muchas áreas, incluyendo la reducción de la pobreza extrema, la disminución de la mortalidad infantil, la inmunización generalizada y el aumento en el acceso de las personas a la electricidad. Por desgracia, también nos indica que la respuesta mundial hasta el momento no ha sido lo suficientemente ambiciosa y que las personas más vulnerables y los países que más sufren siguen estando detrás. Los siguientes

son una serie de resultados clave que se detallan en el informe de 2019:

- El aumento de la desigualdad entre y dentro de los países requiere atención urgente. Tres cuartas partes de los niños con retraso en el crecimiento viven en el Sur de Asia y el África Subsahariana; la pobreza extrema es tres veces mayor en las zonas rurales que en las urbanas; los jóvenes tienen más probabilidades de estar desempleados que los adultos; sólo una cuarta parte de las personas con discapacidad severa reciben una pensión de invalidez; y las mujeres y las niñas siguen enfrentando barreras para lograr la igualdad.
- El año 2018 fue el cuarto año más cálido registrado. Los niveles de las concentraciones de dióxido de carbono continuaron aumentando en 2018. La acidez del océano es 26% más alto que en eras preindustriales y se prevé que aumente en un 100% a 150% para 2100 a la tasa actual de emisiones de CO₂.
- El número de personas que viven en extrema pobreza se redujo del 36% en 1990 a 8.6% para 2018, pero el ritmo de reducción de la pobreza está empezando a desacelerarse, a medida que el mundo se esfuerza por responder a la privación arraigada, los conflictos violentos y la vulnerabilidad ante los desastres naturales.
- El hambre global ha ido en aumento después de un descenso prolongado. Puede encontrar el Informe completo de las Metas de Desarrollo Sostenible aquí: <https://unstats.un.org/sdgs/report/2019/>

La Cumbre de MDS

El 24 y 25 de septiembre 2019, los Jefes de Estado y de Gobierno se reunirán en la sede de las Naciones Unidas en Nueva York para la Cumbre de las Metas de Desarrollo Sostenible (Cumbre de MDS). Para reunirse bajo los auspicios de la Asamblea General (AG), esta cumbre será objeto de seguimiento para contribuir a una revisión exhaustiva de los avances y la implementación de la Agenda 2030 para el Desarrollo Sostenible y de cada una de las 17 Metas de Desarrollo Sostenible (MDS) hasta el momento. Como este es el fin del primer ciclo de cuatro años, este monumental evento será la primera cumbre de su tipo de la ONU desde la adopción de la Agenda en septiembre de 2015. Así como la declaración política acordada a nivel intergubernamental, las acciones voluntarias para acelerar la implementación de las MDS darán a conocer antes y durante la Cumbre. Puede encontrar mayor información sobre la Cumbre y hojas informativas sobre las 17 metas aquí:

<https://sustainabledevelopment.un.org/sdgs/summit#home>

En preparación para la cumbre, la ONU ha puesto en marcha el registro "Acciones de aceleración de las MDS". Se trata de una plataforma donde se comparten iniciativas emprendidas voluntariamente por los países y otras partes interesadas que contribuyen a una implementación acelerada de la Agenda 2030. Las acciones de aceleración de las MDS pueden ser registradas por los gobiernos nacionales, locales y regionales, el sistema de las Naciones Unidas, otras organizaciones intergubernamentales, instituciones financieras internacionales y regionales, grupos principales y otras partes interesadas, incluido el sector privado, las organizaciones de la sociedad civil, instituciones académicas y de investigación, la comunidad científica, y otros actores, ya sea de forma individual o conjunta. Si desea registrar las acciones de aceleración de su organización visite el sitio web: <https://sustainabledevelopment.un.org/partnership/register/?source=90>





Top: Back Row -Stacy Hanrahan, Barbara Jean Head, Nonata Bezerra, Cathy Sheehan, Ellen Sinclair, Anne McCabe, Fran Gorsuch, Janice Belanger, Margaret Fyfe, Margaret Scott, Maureen Foltz, Pereka Nyirenda, Josee Therrien, Ces Martin, Eileen Davey Front Row- Barbara Spears, Jean Quinn, Lucille Goulet, Mary Akinwale and Janet Petersworth
 Bottom left: Jean Quinn DW, Executive Director & Molly Gerke, Executive Assistant. Bottom middle: Eliza Gelfand, Administrative Assistant, Bottom Rights: Kirin Taylor, Research Fellow

DIRECTORIO Y PERSONAL

Kirin Taylor es un pacifista políticamente comprometida y candidata a una Maestría en Gobierno y Política en la Universidad de Saint John. Originaria de Maryland, EE. UU., Taylor ha trabajado previamente en la administración sin fines de lucro y la educación para la paz con Little Friends for Peace (Amiguitos por la Paz), donde aprendió que "la paz debe comenzar con cada uno de nosotros". Taylor pasó un año en Austria en la escuela secundaria, lo que incentivó su aprendizaje de idiomas, y reafirmó su comprensión de la paz, abarcando diversas perspectivas mundiales. Sus experiencias en el intercambio cultural y el servicio/trabajo impulsado por la comunidad y la investigación han estimulado su deseo de participar en la defensa política de la justicia social. Más recientemente, Taylor estuvo de practicante en la Congregación de la Misión en las Naciones Unidas, parte de la familia vicentina, con el fin de contribuir a la solución de algunos problemas multilaterales, como las preocupaciones medioambientales y la falta de vivienda. Taylor ha trabajado anteriormente con jóvenes, adultos y refugiados desamparados.

Fechas importantes por venir

- | | |
|---------------------|--|
| 9 agosto | Día Internacional de los Pueblos Indígenas |
| 12 de agosto | Día Internacional de la Juventud |
| 21 de septiembre | Día Internacional de la Paz |
| 23 de septiembre | Cumbre de acción climática
Cumbre de los ODS |
| 24-25 de septiembre | Día Internacional de las Personas de Edad |
| 1º de octubre | Día Mundial de la Salud Mental |
| 10 de octubre | Día internacional para la erradicación de la pobreza |
| 17 de octubre | |

ACTUALIZACIÓN SOBRE LAS INTERNAS

Ellie Ballard- practicante por el verano

Ellie Ballard es una estudiante graduada de la Universidad de Nueva York, facultad de Relaciones Internacionales. Obtuvo su grado de bachiller en política, derechos y desarrollo en la Universidad de Nueva York en 2018. Originalmente de Dayton, Ohio, el interés de Ellie en la política comenzó cuando trabajaba como voluntaria en la sede del Partido Democrático de Dayton, en el verano de 2014. Durante su año de estudios en el extranjero en Berlín, Ellie estuvo practicando en la Kiron Open Higher Education, una ONG que ayuda a los refugiados en Alemania a comenzar y/o terminar sus grados universitarios y adaptarse a la vida en Europa. Después de esta experiencia, Ellie volvió a Nueva York con un fuerte deseo de continuar trabajando para las ONG que proporcionan ayuda y servicios a poblaciones vulnerables en todo el mundo.

Practicante en Catherine Ferguson Hna.

Mary Rashmi Mattappally

Soy la Hna. Mary Rashmi Mattappally de Kerala, India, que llegó a Tanzania, África en 2002, después de trabajar en diferentes partes de la India: los suburbios de Delhi, las zonas rurales de Bihar y como animadora diocesana de las Comunidades cristianas básicas entre pueblos de pescadores y personas sin tierras de la diócesis de Trivandrum. En Arusha, Tanzania, empecé un Centro para mujeres de escasos recursos y organicé varios programas para ellas: organización de las mujeres en los grupos de autoayuda (SHG) y bancos comunitarios en aldeas (VICOPA), desarrollo de habilidades y capacitación en liderazgo y autosuficiencia, prestando especial atención a las víctimas del SIDA. Varios centros de educación preescolar se iniciaron bajo "Trees for the Children" (Árboles para los niños), ayudando a niños que viven en entornos difíciles y huérfanos, niñas adolescentes vulnerables y desertores escolares, personas de la tercera edad y así sucesivamente. Empecé con ponerme en contacto con la comunidad Masái desde 2008, permaneciendo en el 'boma' de los Masái, viajando con ellos y aprendiendo de ellos. Todo se está transformando lentamente. ¡Jesús, nuestro Buen Pastor, vive entre la Comunidad Masái y estoy muy feliz de estar en su compañía!

Experiencia de inmersión Michele Brodrick

He trabajado en la educación católica en Australia durante aproximadamente treinta años y actualmente soy directora adjunta en el St. Joseph College, de Geelong. Antes de esto era maestra y líder senior en el Clonard College, una escuela secundaria para niñas de los Ministerios Kildare, durante diecisiete años. Durante este tiempo, he tenido la oportunidad de desarrollar planes de estudio e iniciativas en educación indígena. Esto dio lugar a la oportunidad de dirigir un proyecto de investigación sobre el entendimiento intercultural, asistir a la Conferencia Mundial de los Pueblos Indígenas sobre Educación (WIPCE) en Perú en 2011, y estar presente junto con líderes indígenas de Australia en la WIPCE de 2014. He disfrutado trabajando con los estudiantes y las familias de aborígenes y de isleños del Estrecho de Torres, y por muchos años estuve involucrada en el establecimiento de alianzas y experiencias de inmersión con las comunidades aborígenes remotas de Australia. Estoy muy agradecida por haberme ofrecido estar como practicante en UNANIMA International. Esta oportunidad me permitirá avanzar en mi comprensión de las formas de promover la conciencia global y entender cómo las naciones pueden coexistir sobre la base de los principios de la solidaridad. También ampliaré mis conocimientos de las Naciones Unidas, UNANIMA International y el trabajo de las ONG para lograr un cambio sistémico. Como líder en educación, quiero utilizar cualquier aprendizaje para promover la defensa dentro de mi escuela actual y para compartir estos aprendizajes con la mayor red católica de Australia.



HISTORIAS DE BASE

Ciclón Idai desplaza a cientos de personas en el sur de Malawi

El ciclón Idai ha traído la destrucción de partes de Mozambique, Malawi y Zimbabwe, en lo que podría convertirse en uno de los peores desastres relacionados con el clima en golpear el hemisferio sur en esta década. Cientos han muerto y cerca de 600,000 personas han sido desplazadas, según el Programa Mundial de Alimentos.

En la parroquia de Konzalendo, Malawi, donde las Religiosas de la Caridad viven y trabajan, varias casas se derrumbaron por completo, mientras que otras se derrumbaron parcialmente, debido a los fuertes vientos, y esto obligó a las personas a desplazarse y quedarse desamparadas sin hogar. La mayoría de las casas de Konzalendo se construyen con ladrillos, barro y techo de paja. Esto es lo que les puede ocurrir a las personas debido a la extrema pobreza que experimentan. Los habitantes de Konzalendo habían empezado a mejorar sus casas con el dinero que generaban de la venta de plátanos, que la mayoría de ellos estaban cultivando en abundancia alrededor de sus hogares. Sin embargo, hace unos años una enfermedad acabó con todos los plátanos de la zona, dejando a las personas sin su principal fuente de ingresos.

Tres hermanas de la caridad de Zambia, junto con las dos hermanas que viven en Konzalendo, visitaron a algunas de las personas que habían sido afectadas por el ciclón Idai en Chipho. Chipho es un pueblo que limita con Mozambique. La sensación de desesperanza fue evidente para una serie de personas cuyos hogares visitamos. Sin embargo, algunas de las personas han comenzado a reconstruir sus casas utilizando los ladrillos de las casas que se habían derrumbado. Sin embargo, lo único que tienen para unir los ladrillos es barro, una receta para un desastre mayor. Gracias a nuestra alianza con los jesuitas, podremos ayudar a algunas de las familias con cemento y láminas para techos, para que puedan construir casas más sólidas. Lo que realmente era conmovedor entre algunas de las familias que visitamos, era su deseo de seguir adelante y no ceder a la desesperación. Me vino a la memoria la fuerza un verso del poema 'Begin' (Comencemos), escrito por el poeta irlandés, Brendan Kennelly:

*Aunque vivimos en un mundo que sueña en terminarse,
que siempre parece que está a punto de rendirse,
algo que no va a aceptar esa conclusión
insiste en que siempre comencemos.*

No podía dejar de admirar la resiliencia de esta comunidad. Habían perdido la mayor parte de sus posesiones materiales, y sus cultivos habían sido destruidos por la lluvia excesiva, pero estaban listos para comenzar de nuevo y seguir adelante con sus vidas. Malawi es uno de los países más densamente poblados de África y es el tercer país más pobre del mundo según el ranking 2018 del Fondo Monetario Internacional (FMI). Más de la mitad de la población vive por debajo del umbral de la pobreza, y más del 85% depende de la agricultura de subsistencia.

La situación en Konzalendo le recuerda a uno la realidad de la pobreza extrema en nuestro mundo y cómo se distribuyen tan desigualmente los recursos globales. Hay una necesidad urgente de los gobiernos del mundo para empezar a abordar seriamente la Meta Sostenible 1 de la Agenda 2030, donde se comprometieron a poner fin a la pobreza extrema:

1.1 Para 2030, erradicar la pobreza extrema para todas las personas en el mundo, actualmente medida por un ingreso por persona inferior a 1.25 dólares al día

1.5 Para 2030, fomentar la resiliencia de los pobres y las personas que se encuentran en situaciones vulnerables y reducir su exposición y vulnerabilidad a los fenómenos extremos relacionados con el clima y otras crisis y desastres económicos, sociales y ambientales. Como dice Dan Ariely: "Los desastres son generalmente un buen momento para volver a examinar lo que hemos hecho hasta el momento, qué errores hemos cometido y qué mejoras deberían hacerse". Abordar una pobreza que relega a algunas de las poblaciones de nuestro mundo en situaciones que los exponen a graves consecuencias en caso de desastre, debe ocupar un lugar central en todos los planes de gobierno. Malawi celebrará sus elecciones presidenciales y parlamentarias en las próximas semanas y la Iglesia ha hecho un trabajo encomiable al tratar de sensibilizar a las personas sobre la necesidad de votar por líderes que pongan los intereses del pueblo por delante y abordar el enorme problema de la pobreza en el país. Queda por ver si las personas han escuchado el mensaje.

Las Hermanas de la Caridad, en colaboración con el proyecto jesuita 'Más allá del ciclón Idai', intentarán responder a las necesidades del pueblo de la mejor manera posible y trabajarán con la comunidad para construir capacidades, de manera que reduzcan su vulnerabilidad a los desastres relacionados con el clima. Un aprendizaje inmediato es que los que habían plantado árboles alrededor de sus casas sufrieron menos los efectos de los vientos fuertes. Una de las iniciativas, por lo tanto, será la de fomentar la plantación de árboles alrededor de las casas de las personas. Agradecemos a Dios por la generosidad de tantas personas, la que van a hacer que esto sea posible.

- Religious Sisters of Charity (Ireland and Australia)



PARTICIPACIÓN MARISTA EN UN PROYECTO DE REFORESTACIÓN- SITIO PATRIMONIAL DE MATANIWAI ISLAS YASAWA, FIJI

Hace algún tiempo, la Unidad de Fiji envió en misión a la Hermana Lora Adikakai SM, para trabajar en un proyecto de reforestación con la gente local de la isla de Nacula, parte del grupo de las Yasawa en Fiji. El objetivo del proyecto es restaurar los daños causados a los suelos y hábitats a través de la erosión y educar a las generaciones más jóvenes en plantaciones sostenibles y planificación a futuro. Es una manera de unir a la gente del clan de Tokatoka en un proyecto común, alejándose un poco de la dependencia del turismo, reenfocando y asumiendo la responsabilidad de sus propiastiertras.

Antes de la década de 1950, los ancianos del pueblo describían a Mataniwai como una zona de bosques, pero con los años, la tierra se ha degradado de forma gradual. Ahora consiste predominantemente de pastizales y arbustos con algunos árboles aislados. El objetivo es plantar una variedad tan grande como sea posible de especies autóctonas de árboles, árboles frutales, flores de olor dulce y una serie de especies para motivos comerciales. El suministro de aguas naturales de la isla (dos manantiales) se utiliza para goteo y riego de los semilleros. El Departamento Forestal estaba dispuesto a proporcionar los árboles y otros semilleros porque este proyecto está en línea con la iniciativa del Gobierno en su lucha contra el cambio climático. También se llevan a cabo revisiones de supervivencia con regularidad, con la ayuda del Departamento Forestal. Se trata de un proceso a largo plazo. ¡Puede tomar de veinte a treinta años en alcanzar su plena madurez!

A principios de junio de 2019 Lora fue acompañada por el equipo de liderazgo de Fiji a las Islas Yasawa para empezar a trabajar. ¡Mientras trabaja en el sitio del proyecto se vive de manera muy sencilla! Ella regresa a intervalos regulares a su comunidad en Nadi.

-Marist Sisters, Yasawa Islands, Fiji



SECCIÓN DE RECURSOS

Deslizándose por las grietas



Exponiendo las desigualdades en la UE

visita este informe aquí:

<https://www.sdgwatcheurope.org/wp-content/uploads/2019/06/FALLING-THROUGH-THE-CRACKS-JUNE-2019.pdf>

Enlace a la página web de las MDS

visita este informe aquí:

<https://sustainabledevelopment.un.org/sdgsummit>



Enlace al informe principal

visita este informe aquí:

<https://www.2030spotlight.org/en>

Don't forget to Like and Follow UNANIMA International's Social Medias



Un poema sobre los encuentros con los desamparados

Lim Sim Ek (amigo y maestro - Biblioteca Budista de Che Guang)

Anciano que estás junto al sauce,
Reposaste la espalda en la fría banca,
Tu cara, llena de pliegues oscuros.

Le contaste a la noche en silencio tus luchas.
Su brisa suave tocó tu frente y te besó con ágil
comodidad.

Así, momentáneamente, el cuerpo cansado encuentra
reposo.

Para ti era como el cielo.

Evitaste mi sonrisa, tienes miedo de que me entere
quién realmente eres.

Quería preguntarte, pero mejor no.
Quería preguntarte, ¿cómo es la vida?
¿Eso realmente importa?

Profundicé en estas cuestiones,
Repentinamente, interrumpiste mis pensamientos,
¡Te reíste y me diste una sonrisa de bienvenida!